

MANUAL DE *sustentabilidade*



IDEAL 
WORK

ÍNDICE

Item	Descrição	Página
1	Apresentação do Grupo	4
2	Objetivo do Manual de Sistema de Gestão da Qualidade	5
3	O que é Sustentabilidade	5
3.1	Três Pilares da Sustentabilidade	5
4	Sistema de Gestão da Sustentabilidade	6
4.1	Generalidades	6
4.1.1	Abordagem do Processo	6
4.1.2	Referência Normativa, Termos e Definições	6
4.1.3	Requisitos Regulamentares	6
5	Contexto da Organização	6
5.1	Questões Internas e Externas	6
5.2	Necessidades e Expectativas das Partes Interessadas	7
5.3	Escopo do Sistema de Gestão da Sustentabilidade	8
5.4	Sistema de Gestão da Sustentabilidade e Seus Processos	8
6	Documento e Registros	9
6.1	Liderança	9
6.1.1	Liderança e Comprometimento	9
6.2	Política da Sustentabilidade	10
7	Planejamento	11
7.1	Liderança e Comprometimento	11
7.1.1	Monitoramentos	11
7.1.2	Aspectos e Impactos Ambientais	12
7.1.3	Programas	12
7.1.3	Programas	13
7.1.3	Programas	14
7.2	Projetos	14
8	Planejamento de Mudanças	15
8.1	Conhecimento Organizacional	15
8.2	Comunicação	16

ÍNDICE

Item	Descrição	Página
8.2.1	Comunicação Externa	16
8.2.2	Comunicação Interna	16
9	Avaliação de Desempenho	16
9.1	Monitoramento, Medição, Análise e Avaliação	16
9.2	Pesquisa com Públicos	16
10	Extendendo a Sustentabilidade aos Clientes	17
10.1	Auditorias	17
10.2	Análise Crítica pela Direção	17
10.3	Melhorias	17
10.3.1	Generalidades	17
10.3.2	Não Conformidade e Ação Corretiva	17
10.4	Melhoria Contínua	17



1. Apresentação do Grupo

A Ideal Work, empresa do segmento de confecção de uniformes e de Engenharia foi fundada em 1974 e é uma empresa brasileira conhecida por seu pioneirismo e liderança de mercado. Sempre à frente, a Ideal Work, por iniciativa própria melhorou seus produtos e serviços a fim de se manter como referência de mercado.

Manuais de lavagem e de conservação dos uniformes, botões reserva, calças com elástico na cintura para maior conforto e adequação ao usuário foram algumas das inovações exclusivas implementadas pela Ideal Work em seu segmento de uniformes e a certificação NBR IEC 60079-17 em seu segmento de Engenharia.

Visionando o crescimento da população, legislações específicas e requisitos de nossos Stakeholders, o grupo Ideal Work, de modo voluntário, decidiu estabelecer ações voltadas à Sustentabilidade do negócio, adotando ações em seu público interno e motivando o público externo pelo exemplo.



📍 UNIDADES:

- Rua Vitor Angelo Fortunato, 439, Jd. Alvorada – Jandira – SP
- Avenida Rhodes, 50, Santa Edvirges – Cambuí – MG
- Rua Manoel Francisco Nunes, 131, Granja dos Cavaleiros, Macaé-RJ

Thiago Loretti

Gerente da Qualidade,
Sustentabilidade e Processos

☎ (11) 2188-0794

✉ thiago.loretti@idealwork.com.br

2. Objetivo do Manual do Sistema de Gestão da Sustentabilidade

Esse manual de Gestão da Sustentabilidade foi elaborado para atender aos seguintes objetivos:

- Apresentar a empresa Ideal Work Uniformes e EPI's Ltda;
- Definir o escopo do Sistema de Gestão de Sustentabilidade;
- Informar a Política de Sustentabilidade;
- Apresentar os Programas de Sustentabilidade.

3. O que é a sustentabilidade?

O termo "sustentabilidade" tem sido amplamente explorado por instituições e meios de comunicação. A relevância de equilibrar a preservação do meio ambiente com o que ele pode oferecer em consonância com a qualidade de vida da população está mais presente do que nunca. Quando falamos de sustentabilidade, a primeira coisa que vem à mente são as questões ambientais. No entanto, a sustentabilidade vai além disso, funcionando como um sistema que integra três valores fundamentais: as pessoas, o planeta e o lucro. Esses três pilares são conhecidos mundialmente como os "3 Ps da sustentabilidade": People, Planet e Profit.

3.1 ESG - Três Pilares da Sustentabilidade

Pilar Ambiental: Examina o desempenho de uma empresa como administradora do ambiente natural em que atua. Inclui políticas e a capacidade de mitigar riscos ambientais, como o uso de energia renovável, gestão de resíduos, controle de emissões de CO² e gestão de recursos hídricos.

Pilar Social: Avalia como a empresa gerencia o relacionamento com seus diferentes públicos nas geografias onde atua (colaboradores, fornecedores, clientes e comunidade). Abrange visões e práticas sobre diversidade, direitos humanos e defesa do consumidor.

Pilar de Governança: Abrange as esferas de liderança da empresa, remuneração executiva, processos de sucessão, ambiente de controle (risco e compliance) e funções que garantem os direitos de acionistas e demais stakeholders.



4. Sistema de Gestão da Sustentabilidade

4.1 Generalidades



4.1.1 Abordagem do Processo

A Ideal Work utiliza, em seu Sistema de Gestão da Sustentabilidade, a Abordagem de Processo conforme descrita como referência na norma NBR ISO 9001:2015, “para o desenvolvimento, implementação e melhoria da eficácia de seu Sistema de Gestão da Sustentabilidade para sustentar suas atividades frente aos stakeholders e promover a sustentabilidade entre seus públicos”.

4.1.2 Referência Normativa, Termos e Definições

Para quaisquer efeitos, aplicam-se os termos e definições da norma ISO 9001:2015.

4.1.3 Requisitos Regulamentares

A Ideal Work identificou e mantém seus requisitos regulamentares em acordo com o programa ABVTEX.

5. Contexto da Organização

5.1 Questões internas e externas

Anualmente é realizada uma análise SWOT para determinação de questões internas e externas, de caráter positivo e negativo

FORÇAS

Questões internas e externas de caráter positivo.

FRAQUEZAS

Questões Internas de caráter negativo

OPORTUNIDADE

Questões internas e externas de caráter positivo.

AMEAÇAS

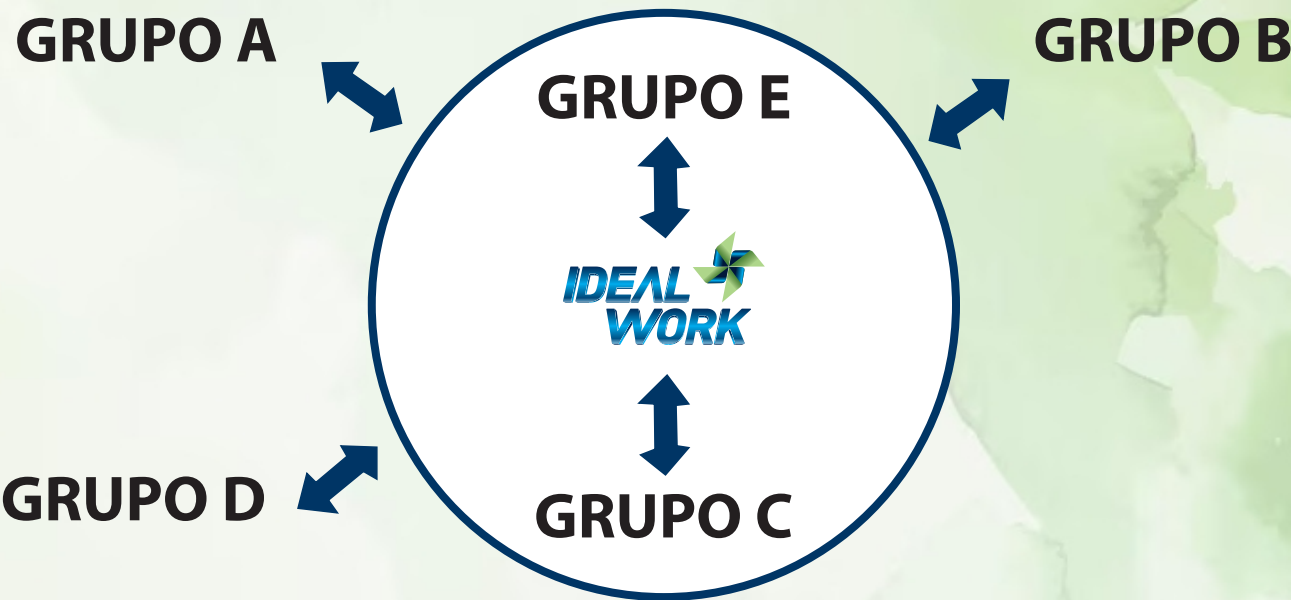
Questões externas e internas de caráter negativo

As informações providas da análise SWOT que requeiram ação ou acompanhamento são monitoradas a cada nova análise e também são acompanhadas via FS-001 – Atividades em andamento. As questões internas e externas são analisadas criticamente a cada análise crítica da Direção.

5.2 Necessidades e Expectativas das Partes Interessadas

A Ideal Work determinou suas partes interessadas em cinco grupos:

- (A) – Fornecedores 1: materiais, produtos e serviços exceto transporte, costura, lavanderia e emblemas – Parte Externa
- Fornecedores 2: Transporte
- Fornecedores 3: Costura/acabamento, lavanderia e emblemas
- (B) - Clientes – Parte Externa
- (C) - Funcionários – Parte Interna
- (D) - Demais partes interessadas – Parte Externa
- (E) - Acionistas – Parte Externa



Grupo	Necessidades	Risco do não atendimento	Expectativas
A1	Conforme declaradas no F-015 e explicitação dos nossos requisitos quanto à sustentabilidade	Práticas em contrariedade com nossos requisitos de sustentabilidade	Parceria sustentável, respeitosa e duradoura com a Ideal Work
A2	Comunicações formais das coletas (via email ou sistema) e explicitação dos nossos requisitos quanto à sustentabilidade	Práticas em contrariedade com nossos requisitos de sustentabilidade	Parceria sustentável, respeitosa e duradoura com a Ideal Work
A3	Explicitação dos nossos requisitos quanto à sustentabilidade	Práticas em contrariedade com nossos requisitos de sustentabilidade	Pagamento em dia, abastecimento contínuo. Parceria sustentável, respeitosa e duradoura com a Ideal Work

B	Requisitos declarados nos pedidos, licitações, manuais de práticas de sustentabilidade e políticas	Perda de clientes, chance de dar abertura aos concorrentes	Parceria sustentável, respeitosa e duradoura com a Ideal Work
C	Salários e benefícios disponibilizados em dia. Ambiente seguro.	Insatisfação, atrasos de produção, desmotivações.	Ambiente não discriminatório, ambiente sem abusos e desenvolvimento profissional
D	Conforme declaradas no F-418	Insatisfação, atrasos de produção, desmotivações.	Tributos pagos em dia
E	Rentabilidade, proteção da marca, respeito ao meio ambiente e às pessoas	Descontinuidade	Ambiente não discriminatório, ambiente sem abusos

5.3 Escopo do Sistema de Gestão da Sustentabilidade

Para estabelecimento do escopo de nossas unidades, foram consideradas questões internas e externas, os requisitos das partes interessadas e também nossos produtos e serviços, respeitando o objetivo de cada unidade.

O Sistema de Gestão da Sustentabilidade definido nesse Manual de Gestão da Sustentabilidade foi estabelecido para atender aos seguintes escopos:

Unidades de Confecção

Desenvolvimento e Fabricação Sustentável de Uniformes

Unidade de Engenharia

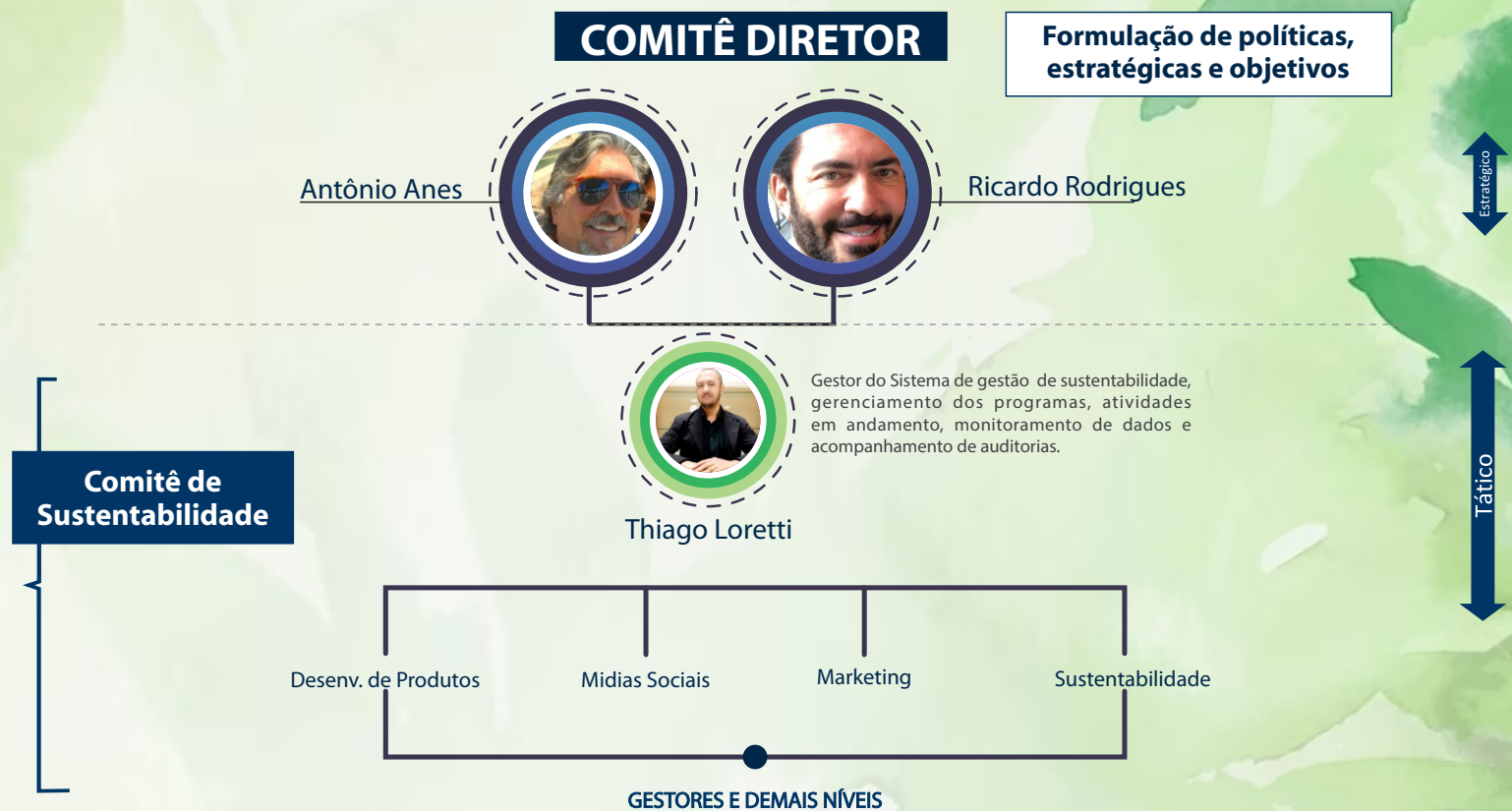
Serviços Sustentáveis de engenharia ON E OFF-SHORE

5.4 Sistema de Gestão da Sustentabilidade e Seus Processos

Foi estabelecido, implementado, é mantido e melhorado o sistema de gestão da Sustentabilidade.

As principais ferramentas de evolução da Sustentabilidade na Ideal Work são os programas, quais podem ser acompanhados via FS-001 – Atividades em andamento

As responsabilidades e autoridades sobre sustentabilidade são definidas pelo organograma abaixo (imagem meramente ilustrativa e fora de escala. A imagem abaixo tem caráter apenas ilustrativo, para real consulta, verifique o organograma validado na pasta ISO QUALIDADE).



6. Documentos e Registros

Na extensão necessária, a Ideal Work estabeleceu documentos para apoiar a operação de seus programas e acompanhamentos. Todos encontram-se na pasta ISO QUALIDADE > SUSTENTABILIDADE.

6.1 Liderança

6.1.1 Liderança e Comprometimento

A alta direção é a responsável e está engajada no sistema de gestão da Sustentabilidade:

- Prestando contas pela eficácia do Sistema, sempre auxiliada pelo Gestor de Sustentabilidade;
- Analisando periodicamente a adequação da Política da Sustentabilidade e dos objetivos da Sustentabilidade em reuniões de análise crítica.
- Assegurando que os requisitos estabelecidos para nosso sistema de gestão da Sustentabilidade sejam mantidos em nossos processos de negócio.
- Analisando e, onde necessário dispondo os recursos necessários para os programas.
- Comunicando, cobrando e orientando os gestores sobre a importância de uma operação Sustentável.
- Apoiando as auditorias internas para que a conformidade com os requisitos aqui estabelecidos sejam mantidos.
- Analisando os resultados dos programas e cobrando os responsáveis para que sejam alcançados os resultados pretendidos dos processos.
- Nomeando, cobrando e apoiando pessoas chaves a contribuir com a eficácia do SGS.
- Promovendo melhorias.

6.2 Política da Sustentabilidade

Considerando nosso direcionamento no mercado, questões internas e externas, foi estabelecida nossa Política da Sustentabilidade.

Todos os novos colaboradores, ao ingressarem na empresa, são instruídos no sentido de compreenderem sua participação no atendimento a essa Política da Sustentabilidade.

A Política da Sustentabilidade é aprovada pela alta direção, por meio da aprovação desse Manual de Gestão da Sustentabilidade.

A mesma está disponibilizada em locais estratégicos da organização, é aplicada e entendida por nossos colaboradores. Para consulta por partes externas, nossa Política da Sustentabilidade é disponibilizada em nosso website: <http://www.idealwork.com.br/sustentabilidade>



**IDEAL
WORK**
Uniformes e EPI's

POLÍTICA DE SUSTENTABILIDADE

Atuar de forma sustentável:

- Respeitando nosso colaboradores, sociedade e contribuindo para seu desenvolvimento.
- Respeitando o meio ambiente, reduzindo nossos impactos ambientais.
- Zelando pelos interesses de nossas partes interessadas.

7. PLANEJAMENTO

7.1 Liderança e Comprometimento

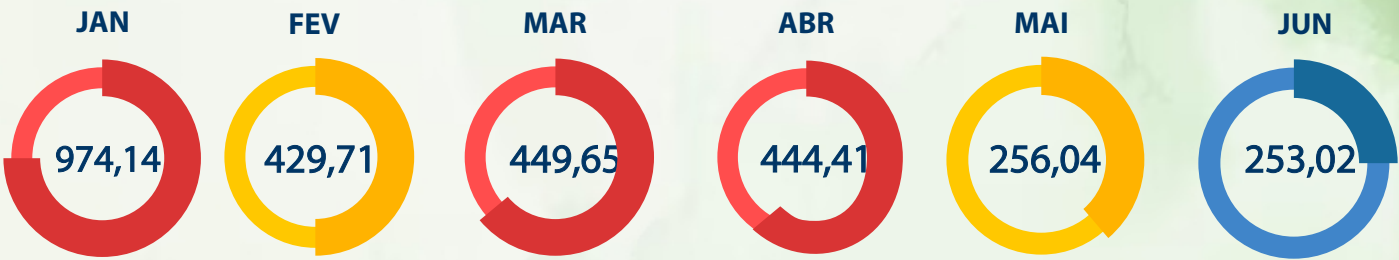
Foram definidos como objetivos de sustentabilidade os pontos do FS-002 Plano de objetivos de Sustentabilidade. Este é avaliado e revisado anualmente. O exemplo abaixo está fora de escala e é apenas para apresentação de formato

Plano de Objetivo de Sustentabilidade						FS-002
						REV. 00
Este documento demonstra quais são os nossos objetivos de sustentabilidade, cujos quais se desdobram de nossa política de sustentabilidade. Nele constam: trechos da política, o objetivo atrelado àquele trecho, a meta e o plano de ação.						
Politica	Objetivo	Meta/ Valor Mensurável	O que será feito	Recursos Necessários	Responsável	Medição
(...) Respeitando o meio ambiente, reduzindo nossos impactos ambientais.	Manter o consumo de água dentro de níveis aceitáveis	Reduzir 10%	1 - Acompanhamento do índice de consumo de água por colaborador. 2 - Verificação de possíveis vazamentos na estrutura fabril e de escritório. 3 - Treinamento periódico quanto ao consumo consciente de água e plano "caça-vazamento".	1- Tempo de gestor de qualidade para análise do índice. 2 - Tempo da equipe de manutenção para verificação de vazamentos. 3- Tempo para treinamento da equipe	1- Thiago Loretto 2 - Robson Rodrigues 3 - Thiago Loretto	1 - Consumo mensal de água por colaborador
(...) Respeitando o o meio ambiente, reduzindo nossos impactos ambientais.	Manter o consumo de energia elétrica dentro de níveis aceitáveis	Reduzir 10%	1 - Acompanhamento do índice de Kw por peça produzida 2 - Verificação de possíveis desperdícios de energia elétrica na estrutura fabril e de escritório. 3 - Treinamento periódico quanto ao consumo consciente de energia e plano "Caça- Vazamento"	1- Tempo de gestor de qualidade para análise do índice. 2 - Estudo de viabilidade de sensores de presença para lâmpadas. 3 - Tempo para treinamento da equipe	1- Thiago Loretto 2 - Robson Rodrigues / Thiago Loretto 3 - Thiago Loretto	2 - Consumo de energia elétrica por peça produzida
(...) Respeitando o meio ambiente, reduzindo nossos impactos ambientais.	Reduzir o impacto ambiental de nossas embalagens	Reciclar no mínimo 22% do que é gerado	Contratação da Eu Reciclo para gerenciamento da reciclagem de embalagens geradas por estado	Conforme orçamento xxxx	Thiago Loretto	3- Reciclagem de embalagens

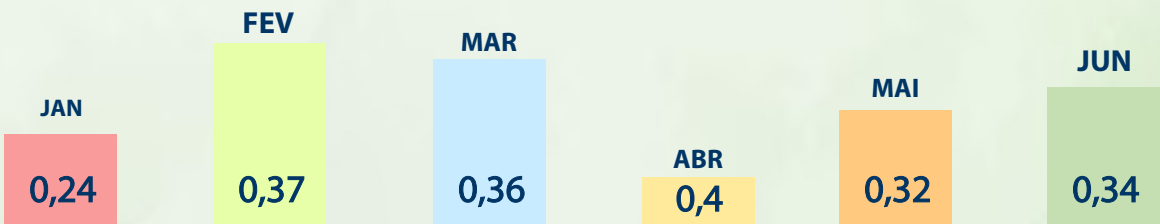
7.1.1 MONITORAMENTOS

Foram estabelecidos monitoramentos para cada um dos objetivos traçados. Veja abaixo alguns exemplos:

Consumo de água (litros) por colaborador



Consumo de Energia elétrica (KW) por peça produzida meta:



Folhas de sulfites consumidas



7.1.2 Aspectos e Impactos Ambientais

Nossos aspectos e impactos ambientais foram levantados através do F-492 – Aspectos e impactos ambientais e, para mantê-los em níveis aceitáveis, foram estabelecidos os programas em 7.1.3. A imagem abaixo apresenta alguns dos processos envolvidos.

PROCESSOS	Aspecto	Impacto
Comercial UP + FR	Consumo de água	Redução da disponibilidade do recurso
	Consumo de energia elétrica	Redução da disponibilidade do recurso
	Consumo de Papel	Desmatamento / uso de terra para plantio
Comercial EPI's	Consumo de água	Redução da disponibilidade do recurso
	Consumo de energia elétrica	Redução da disponibilidade do recurso
	Consumo de Papel	Desmatamento / uso de terra para plantio
Work Express	Consumo de água	Redução da disponibilidade do recurso
	Consumo de energia elétrica	Redução da disponibilidade do recurso
	Consumo de Papel	Desmatamento / uso de terra para plantio
ADM Vendas	Consumo de água	Redução da disponibilidade do recurso
	Consumo de energia elétrica	Redução da disponibilidade do recurso
	Consumo de Papel	Desmatamento / uso de terra para plantio

7.1.3 PROGRAMAS

Caça vazamentos:

Este programa foi desenvolvido através da necessidade de reduzir ainda mais nosso consumo de água, visto que o consumo é somente para uso humano.

Através de treinamento e cartazes fixados nos principais pontos potenciais de vazamentos, os colaboradores ajudam a manter o consumo em níveis aceitáveis, pois alertam diretamente a gestão industrial em caso de detecção de vazamentos.

“O Brasil desperdiça 39,2% de toda a água potável que é captada. Isso significa que a água não chega ao seu destino final: as residências dos brasileiros. Essa quantidade desperdiçada seria suficiente para abastecer mais de 63 milhões de brasileiros em um ano.

Se notar algum vazamento avise seu gestor e ajude a preservar esse recurso natural esgotável que é tão importante para a vida.”



Consumo consciente:

Este programa foi desenvolvido a partir da necessidade de se reduzir o consumo de energia elétrica por peça produzida, a fim de se ter o recurso em maior disponibilidade no sistema energético brasileiro, evitando (ou retardando) explorações de rios para produção de energia elétrica. Nesse programa, através de incentivo por treinamento e cartazes, motivamos os colaboradores a:

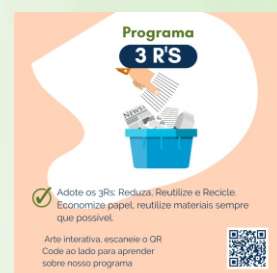
- apagar lâmpadas ao sair de ambientes;
- informar a gestão industrial em caso de percepção de lâmpadas acesas em trechos onde não há circulação constante de pessoas;
- desligar máquinas que não estiverem sendo usadas;
- desligar os monitores em horários que não estiverem sendo utilizados.



Reduza, Reuse, Recicle:

Este programa foi desenvolvido a partir da necessidade de se reduzir o consumo de folhas de sulfite, que possuem o impacto de desmatamento e utilização de terras para replantio.

Nele, todos colaboradores são instruídos a, onde possível, utilizar versos de folhas de sulfite e, ao término da vida útil, todo papel é destinado a cooperativas da região, fortalecendo e empoderando o aspecto econômico da região.



Descarte de Pilhas e Baterias:

Pilhas e baterias quando descartadas de maneira incorreta poluem o meio ambiente, rios e mares. Elas soltam substâncias tóxicas que são muito prejudiciais. A Ideal Work disponibiliza em alguns pontos estratégicos recipientes específicos para o descarte desses itens.

Coleta de Óleo:

Óleo de cozinha é muito utilizado no preparo diário de alimentos e justamente por conta disso se gera uma grande quantidade de resíduo e o descarte incorreto desse produto pode poluir o meio ambiente. Sendo assim a Ideal Work pensando na preservação do meio ambiente, disponibilizou em um ponto estratégico uma bombona onde os colaboradores podem trazer o óleo usado em suas residências e despejá-lo nesse recipiente. Esse óleo coletado é destinado a cooperativas regionais ou ongs que prestarão o auxílio logístico.

- Deixe o óleo esfriar e com o auxílio de um funil coloque em um recipiente. (preferência garrafa pet)
- Manter em recipiente fechado em local arejado.
- Trazer o óleo até a Ideal Work.
- Despejar o resíduo no local indicado.
- Levar o recipiente para casa para reutilizá-lo no mesmo processo.

Lixeiras Coleta Seletiva:

Visando práticas ESG que são os pilares do desenvolvimento sustentável, a Ideal Work disponibilizou lixeiras para separação de resíduos orgânicos e dos resíduos recicláveis nos escritórios, copas da empresa e no restaurante. Esse programa foi desenvolvido com a necessidade de reduzir o impacto causado pelo descarte incorreto dos resíduos. Os resíduos que tem características recicláveis são doados a cooperativas regionais.

Descarte de facas:

Este programa foi desenvolvido a partir da necessidade de se destinar adequadamente as facas de metal utilizadas no nosso processo de corte, além da preservação da integridade física dos nossos colaboradores, tendo em vista que o material é de metal e altamente cortante. Foi disponibilizado em um ponto estratégico da empresa uma bombona para que seja feito o descarte das facas. O material será destinado a cooperativas regionais.

Consumo Consciente de Descartáveis:

Este programa foi desenvolvido a partir da necessidade de se reduzir o consumo de descartáveis, que possuem um alto impacto ambiental, caso sejam descartados de maneira indevida. É disponibilizado um kit consumo consciente, composto por caneca, toalhas de pano e uma garrafa. Além de avisos em alguns pontos para conscientização, assim incentivamos nossos colaboradores a deixarem de consumir descartáveis, evitando o desperdício de recursos, e diminuindo consideravelmente o impacto ambiental causados por eles.



Separação de resíduo têxtil:

Disponibilizamos nas máquinas de corte caixas de madeira destacadas na cor azul que servem para separação de resíduos captados em nossa atividade de corte, nelas são acondicionadas as aparas de tecido, papel e plástico que de maneira segregada, seguirão para sua central de resíduos específica.

Central de resíduos têxteis:

Disponibilizamos em um ponto estratégico da empresa uma central de resíduos para armazenamento temporário dos resíduos têxteis, nele são acondicionados as aparas de tecido, papel, plástico e papelão provenientes de nossa atividade de corte. Os resíduos captados acondicionados nela são encaminhados para reciclagem em sua totalidade, são controlados e rastreados evitando assim que sejam descartados de maneira incorreta no meio ambiente.

Central de resíduos recicláveis:

Disponibilizamos em um ponto estratégico da empresa uma central de resíduos para armazenamento temporário dos resíduos captados nas atividades promovidas pela Ideal Work, é o lugar onde os resíduos são alocados para uma destinação final ambientalmente adequada, seja ela uma doação para cooperativas da região ou para empresas específicas que promovem a coleta e a destinação correta do material.

7.2 Projetos

Compensação Ambiental de Embalagens

Em parceria com a Eureciclo, a Ideal Work faz uma compensação ambiental de embalagens emitidas, tanto em plástico quanto em papelão. Este é um programa contínuo de nível nacional baseado na lei 12.305 de 2010. Dessa forma, em um nível de compliance, a Ideal Work incentiva cooperativas de reciclagem e contribui com a não-contaminação do meio ambiente.



Implantação de Painéis Solares na Empresa

A adoção de painéis solares na nossa empresa representa um passo significativo em direção à sustentabilidade e à eficiência energética. Com o crescente aumento das preocupações ambientais e a necessidade de reduzir custos operacionais, a energia solar surge como uma solução eficaz e econômica. É uma decisão estratégica que pode resultar em benefícios econômicos a longo prazo. Ao adotar essa tecnologia, estamos investindo no futuro da nossa empresa e no futuro do nosso planeta.

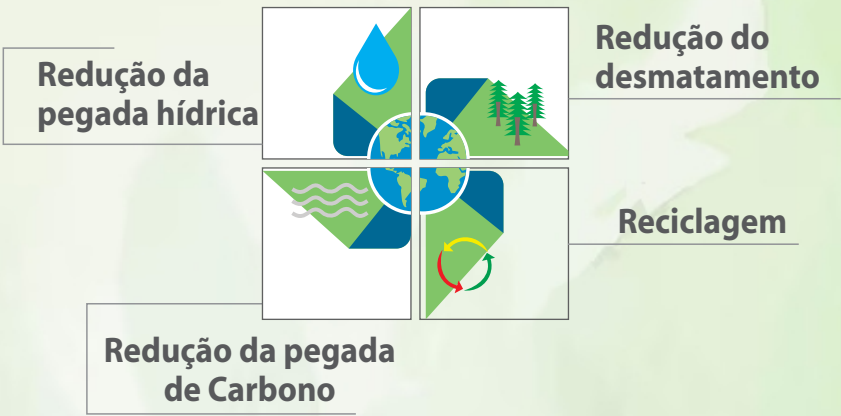


Ecowork

O Ecowork é um tecido para uniformes profissionais proveniente de economia circular, onde resíduos retornam ao produto original. Uniformes descartados e resíduos de produção são desfibrados e misturados a fibras como algodão e poliéster, que garantem durabilidade ao fio, transformando-se em novos tecidos e uniformes. Após dois anos de pesquisas, obteve-se um tecido com conforto térmico e resistência, ideal para atividades profissionais. Testado em laboratórios conforme normas nacionais e internacionais, o Ecowork pode ser produzido em diversas cores, conforme a necessidade das empresas.



Cada um dos projetos recebeu um ou mais selos conforme abaixo, identificando em quais aspectos o projeto está atrelado.



8. Planejamento de Mudanças

As mudanças necessárias em nosso sistema de gestão da Sustentabilidade são realizadas respeitando-se o procedimento estabelecido abaixo e os dados são registrados no F-430 – Planejamento de Mudanças.



8.1 Conhecimento Organizacional

O conhecimento necessário para a operação eficaz da Ideal Work foi definido para cada cargo quanto à Sustentabilidade em sua respectiva descrição de cargos. Nossas boas práticas são mantidas em informativos internos e, onde aplicável, publicadas em nossas redes sociais. Um plano de treinamentos foi estabelecido e é mantido através do F-009 Programa de treinamentos.

8.2 Comunicação

Foram determinadas:

8.2.1 Comunicação externa				
O que é comunicado	Quando é comunicado	A quem se destina a comunicação	Como é comunicado	Quem faz a comunicação
Política da SUSTENTABILIDADE	A cada alteração	Clientes, fornecedores, demais partes interessadas e público	Website www.idealwork.com.br	Marketing/ T.I.
Práticas adotadas e certificações	A cada alteração	Cada parte interessada em particular	Website	Marketing/ T.I.

8.2.2 Comunicação Interna				
O que é comunicado	Quando é comunicado	A quem se destina a comunicação	Como é comunicado	Quem faz a comunicação
Indicador/ monitoramento de cada programa	A cada fechamento	Gestores e demais colaboradores	Via quadro de gestão a vista, email e/ou reuniões	Cada gestor
Planejamento de auditorias	A cada planejamento ou alteração	Gestores	Via email	Gerente de Sustentabilidade
Mudanças	A cada planejamento de mudanças	Envolvidos e interessados (campo "multiplicar para")	Via email	Solicitante da mudança ou Gerente de Sustentabilidade
Relatório de auditoria	A cada emissão	Gestores	Via email	Gerente da Sustentabilidade
Política da Sustentabilidade	A cada alteração	Todos na organização	Quadros, cartazes, banners e Manual da Sustentabilidade	Gerente da Sustentabilidade
Objetivos da Sustentabilidade	A cada alteração	Todos na organização	Pasta ISO QUALIDADE, quadros	Gerente da Sustentabilidade

9. Avaliação de Desempenho

9.1 Monitoramento, Medição, Análise e Avaliação

Para cada objetivo definido na Ideal Work foi determinada uma ou mais formas de monitoramento e/ou medição. Os mesmos podem ser verificados no Plano de Objetivos da Sustentabilidade.

9.2 Pesquisa Com Públicos

Anualmente, é conduzida uma pesquisa de percepções dos públicos quanto à sustentabilidade e o resultado é entrada para a análise crítica da direção.

10. Estendendo a Sustentabilidade de aos Clientes

A Ideal Work, através de parcerias formadas, disponibiliza aos seus clientes a logística reversa de uniformes, onde os mesmos são descaracterizados e tem uma destinação ambientalmente adequada, garantindo assim:

- A proteção à marca do cliente e;
- A não contaminação do meio ambiente.

10.1 Auditorias

Anualmente é conduzida uma auditoria interna baseada nos critérios estabelecidos neste manual quanto a meio ambiente.

Demais auditorias como ABVTEX e SWA avaliam os pilares social e econômico.

10.2 Análise Crítica Pela Direção

Todo o procedimento é descrito no PGQ 21.1

10.3 Melhorias

10.3.1 Generalidades

De modo contínuo, oportunidades de melhoria são detectadas e abordadas em:

- Auditorias internas;
- Feedbacks de stakeholders;
- Análise crítica da Direção;
- Por qualquer colaborador, no momento em que forem detectadas as oportunidades de melhoria.

Estas incluem:

- Melhoria de produtos ou processos quanto à sustentabilidade;
- Abordagem de necessidades e/ ou expectativas futuras dos clientes;
- Benefícios, tais como prevenção, correção ou redução de riscos à sustentabilidade;
- Melhoria da eficácia do SGS.

10.3.2 Não Conformidade e Ação Corretiva

Em eventuais não-conformidades, a Ideal Work:

a) Reage:

- Verificando a procedência;
- Corrigindo, quando procedente;
- Lidando com as consequências, quando não é possível corrigir

b) Toma ação corretiva ou orienta a tomada de ação (em caso de oficinas externas):

- Em reclamações procedentes. Determinam-se as causas e possibilidade de ocorrência do efeito em produtos similares devido a mesma causa

c) Implementamos as ações necessárias

d) Analisamos em fase planejada a eficácia da ação

e) Realizamos mudanças em quaisquer processos, como necessário

10.4 Melhoria Contínua

A Ideal Work melhora-se continuamente tomando ações, mudanças, disponibilizando recursos e o que mais se fizer necessário, tudo isso para mantermos nossa posição no mercado e ser referência em sustentabilidade.

IDEAL WORK

Uniformes e EPI's

Para conhecer a nossa Cartilha de Sustentabilidade aponte o seu celular para o QR CODE



Missão

Fornecer uniformes e EPI's para o mercado nacional.

Visão

Manter-se como referência nacional de qualidade em uniformes e EPI's.

Valores

Ética, fomento da melhoria, atenção aos requisitos do cliente, atenção aos requisitos aplicáveis.



www.idealwork.com.br